



RÉPUBLIQUE  
FRANÇAISE

Liberté  
Égalité  
Fraternité

 **parcoursup**  
Entrez dans l'enseignement supérieur

# Tout savoir sur la phase d'admission Parcoursup 2024



Du 30 mai au 12 juillet 2024





[parcoursup.gouv.fr](https://parcoursup.gouv.fr)

 @parcoursup\_info

  @parcoursupinfo

[etudiant.gouv.fr](https://etudiant.gouv.fr)

  @etudiant.gouv

[esr.gouv.fr](https://esr.gouv.fr) — [education.gouv.fr](https://education.gouv.fr)

# sommaire

Rappel des chiffres clés de la phase de candidature 2024.....	3
Un site d'entraînement pour se préparer sereinement à la phase d'admission .....	4
Nos conseils pour la phase d'admission 2024.....	5
Phase principale d'admission 2024 : dates clés et délais de réponses .....	6
Liste d'attente sur Parcoursup : comment ça marche? .....	7
Un accompagnement personnalisé tout au long de la procédure.....	9
Les dispositifs pour accompagner les candidats en situation de handicap ou présentant un trouble de santé invalidant.....	10
L'égalité des chances, une priorité de Parcoursup .....	12

# RAPPEL DES CHIFFRES CLÉS DE LA PHASE DE CANDIDATURE 2024

# 945 500

candidats ont confirmé au moins un vœu sur Parcoursup, dont :



**645 000**  
**lycéens**

scolarisés  
en terminale  
(en France  
et à l'étranger)

**169 000**  
**étudiants**

en réorientation  
ou en mise  
à niveau

**97 000**  
**candidats**

en reprise  
d'études

**34 500**  
**candidats**

sont scolarisés  
à l'étranger



**11,8 M de vœux et sous-vœux**

confirmés en phase principale

**Formations en apprentissage :**

**235 000 candidats**

ont confirmé au moins un vœu  
en apprentissage

**1,3 million de vœux**

répartis sur

**les 10 000 formations**

en apprentissage

# UN SITE D'ENTRAÎNEMENT POUR SE PRÉPARER SEREINEMENT À LA PHASE D'ADMISSION



Dans le cadre de la démarche d'amélioration en continu, **le ministère de l'Enseignement supérieur et de la Recherche a mis à disposition des lycéens et leur famille un site d'entraînement à la phase d'admission.** L'objectif de ce site est de leur permettre de se préparer au mieux au fonctionnement de cette phase d'admission et donc de limiter ainsi le stress lié à la découverte des fonctionnalités de la plateforme.

The screenshot shows the Parcoursup 2024 training website. At the top left, there are logos for the French Republic and Parcoursup. The main header reads 'Site d'entraînement aux admissions'. Navigation links include 'Calendrier 2024', 'FAQ et tutos', and 'Me connecter'. A blue banner below the header contains an information icon and the text: 'Étape en cours du 30 mai 2024 au 11 juillet 2024. Je reçois les réponses des formations et je décide'. The main content area is titled 'Je prépare la phase d'admission' and features a central link: 'Parcoursup 2024 : comment se déroule la phase d'admission?'. Below this are three interactive cards: 1. 'Je consulte les règles d'or et les vidéos' (with a laptop icon) and 'Je teste mes connaissances grâce aux quiz' (with a person thinking icon). 2. 'Je m'entraîne à répondre à des propositions d'admission' (with a person at a desk icon). Each card includes a brief description and a right-pointing arrow.

Accessible depuis [Parcoursup.gouv.fr](https://parcoursup.gouv.fr), il permet aux candidats de se mettre en situation pour répondre aux propositions des formations à partir d'une liste de vœux fictive : accepter ou refuser une proposition d'admission, conserver des vœux en attente, comprendre le fonctionnement des listes d'attente afin d'estimer les possibilités d'être admis...

Le site liste les « règles d'or » pour tout savoir sur cette phase d'admission et propose aux candidats de tester leurs connaissances grâce à une série de quiz.

Le site est également mis à disposition des équipes dans les lycées qui accompagnent les élèves et les aident à avoir les bons réflexes.

# NOS CONSEILS POUR LA PHASE D'ADMISSION 2024

1

**Avant le 30 mai, début de la phase d'admission :**

→ **Assurez-vous de bien avoir vos identifiants**

**Parcoursup :** votre numéro de dossier (à ne pas confondre avec votre INE) et votre mot de passe. Si vous les avez oubliés ou perdus, vous pouvez en faire la demande via la plateforme.



→ **Entraînez-vous à la phase d'admission à l'aide du site d'entraînement.** Ce site permet de bien comprendre le fonctionnement de la phase d'admission et ainsi de l'aborder sereinement.

2

**Faites le point sur votre liste de vœux,** cela vous aidera à anticiper vos choix lorsque vous recevrez des propositions d'admission.

**Si vous recevez une ou plusieurs propositions d'admission,** vous devrez faire un choix et indiquer si vous maintenez des vœux en attente. Ne maintenez que les vœux en attente qui vous intéressent vraiment.

**Si vous êtes en liste d'attente pour tous vos vœux le 30 mai,** rassurez-vous, votre situation va évoluer très rapidement, au fur et à mesure que des places se libèrent.

4

**Soyez attentif à la date limite de réponse** lorsque vous recevez une proposition d'admission. Cette date est affichée dans votre dossier en face de la proposition d'admission. **Si vous ne répondez pas à une proposition d'admission avant la date limite indiquée, celle-ci sera envoyée à un autre candidat.**

5

Si vous n'avez formulé que des vœux pour des formations sélectives et que votre dossier n'a pas été retenu par les **formations que vous avez demandé : vous pouvez solliciter dès le 31 mai un entretien individuel auprès de votre lycée, d'un CIO ou d'un service d'orientation universitaire.** Ce sera l'occasion de revoir votre projet et de préparer la phase complémentaire qui débutera dès le 11 juin 2024. **Vous pourrez ainsi formuler de nouveaux vœux pour des formations qui ont encore des places disponibles.**

3

**Vous n'avez pas besoin de vous connecter tous les jours :** vous êtes alerté dès que vous recevez une proposition ainsi que vos parents s'ils ont renseigné leurs coordonnées :

- **Dans votre messagerie personnelle et celle de votre dossier Parcoursup**
- **Sur votre portable par sms.**

## À savoir

La plateforme est compatible avec les téléphones mobiles, il n'y a pas d'application mobile dédiée.

**Notez tout de même qu'il est toujours conseillé d'agir sur votre dossier depuis un ordinateur.**

6

**Si vous êtes en situation de handicap,** n'hésitez pas à compléter votre fiche de liaison dans votre dossier Parcoursup pour préparer votre rentrée dans les meilleures conditions. **Une fois que vous avez accepté une formation de manière définitive, vous pouvez demander à la plateforme de transmettre automatiquement la fiche de liaison au référent handicap de votre futur établissement.**

# PHASE PRINCIPALE D'ADMISSION 2024 : DATES CLÉS ET DÉLAIS DE RÉPONSES

## Les dates clés

À partir du  
30 mai

### Phase principale d'admission

Je reçois les réponses des formations à mes vœux et je réponds au fur et à mesure aux propositions d'admission.

Du 16  
au 23 juin

Suspension des délais de réponses pendant les épreuves du baccalauréat

Du 1<sup>er</sup>  
au 3 juillet

### Classement des vœux en attente

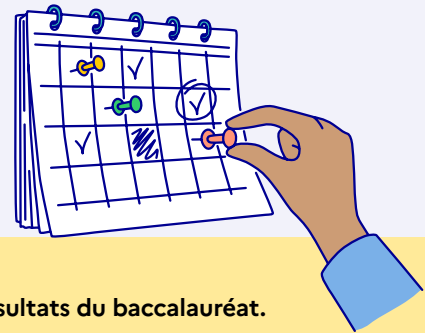
Je dois classer par ordre de préférence les vœux en attente que je souhaite conserver.

8 juillet

Résultats du baccalauréat.

12 juillet

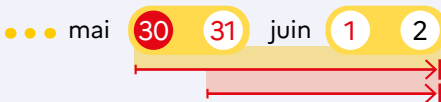
Fin de la phase principale d'admission.



## Les délais à respecter pour répondre aux propositions d'admission

### Propositions reçues le 30 ou le 31 mai 2024

→ Je dois répondre avant le 2 juin, 23h59 (heure de Paris)



### Propositions reçues le 1<sup>er</sup> juin 2024

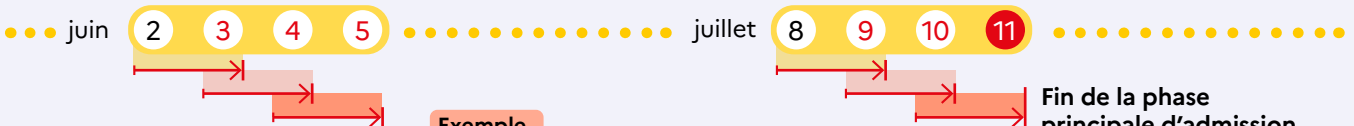
→ Je dois répondre avant le 3 juin, 23h59 (heure de Paris)



### Propositions reçues entre le 2 juin et le 10 juillet 2024

→ J'ai 2 jours pour répondre

Dernières propositions envoyées le 10 juillet



#### Exemple

Je reçois une proposition d'admission le 8 juin 2024 matin, j'ai jusqu'au 9 juin 2024, 23h59 (heure de Paris) pour répondre.

Fin de la phase principale d'admission le 12 juillet 2024



Lorsque vous avez une proposition d'admission :  
→ vous recevez un mail et un SMS ;  
→ la date limite de réponse est indiquée en face de chaque proposition reçue dans votre dossier.



# LISTE D'ATTENTE SUR PARCOURSUP : COMMENT ÇA MARCHE ?

Si vous êtes en liste d'attente pour une formation, vous pouvez consulter dans votre dossier des indicateurs personnalisés pour **suivre votre évolution dans la liste et estimer vos possibilités d'être admis :**

- **Votre position dans la liste d'attente :** elle évolue en fonction des désistements des autres candidats. Dès qu'une place est libérée, elle est proposée le lendemain matin au 1<sup>er</sup> candidat de la liste d'attente.

VOUS POUVEZ ÉGALEMENT CONSULTER :

- **Votre rang dans le classement établi par la formation :** cette position est fixe. Elle correspond à l'ordre dans lequel la formation envoie les propositions d'admission.
- **La rang dans le classement du dernier candidat** qui a reçu une proposition d'admission cette année, au moment où le dossier est consulté.
- **La rang du dernier candidat qui a reçu une proposition d'admission l'année dernière en 2023** (quand l'information est disponible). Cela vous permet de voir jusqu'à quel niveau du classement la formation a envoyé des propositions d'admission.

**Conseil :** vous pouvez estimer vos possibilités d'être admis en comparant votre position dans le classement et celui du dernier candidat qui a reçu une proposition d'admission en 2023.

## UN EXEMPLE POUR BIEN COMPRENDRE

**Au 30 mai**

Sophie a reçu une réponse positive de la formation **A**, mais elle est en liste d'attente. Qu'est-ce que cela signifie ?

20 places disponibles dans la formation

Les 20 premiers candidats du classement ont reçu une proposition d'admission

Position dans le classement du dernier candidat à avoir reçu une proposition d'admission au 30 mai

Position de Sophie dans le classement de la formation : **30** et Position dans le classement du dernier candidat qui a reçu une proposition en 2023 : 250

Classement de la formation A			Liste d'attente	
1	Paul	reçoit une proposition d'admission		
2	Élise	reçoit une proposition d'admission		
3	Laïla	reçoit une proposition d'admission		
4	David	reçoit une proposition d'admission		
5	Celia	reçoit une proposition d'admission		
6	Romain	reçoit une proposition d'admission		
7	Kaïs	reçoit une proposition d'admission		
8	Julien	reçoit une proposition d'admission		
9	Valérie	reçoit une proposition d'admission		
10	Martin	reçoit une proposition d'admission		
11	Hélène	reçoit une proposition d'admission		
12	Guillaume	reçoit une proposition d'admission		
13	Aurélia	reçoit une proposition d'admission		
14	Valentin	reçoit une proposition d'admission		
15	Émilie	reçoit une proposition d'admission		
16	Adèle	reçoit une proposition d'admission		
17	Jules	reçoit une proposition d'admission		
18	Clémentine	reçoit une proposition d'admission		
19	Mathilde	reçoit une proposition d'admission		
20	Maud	reçoit une proposition d'admission		
21	Mickaël	est en liste d'attente	1	
22	Marie	est en liste d'attente	2	
23	Hugo	est en liste d'attente	3	
24	Élise	est en liste d'attente	4	
25	Steven	est en liste d'attente	5	
26	Gabriel	est en liste d'attente	6	
27	Emma	est en liste d'attente	7	
28	Inès	est en liste d'attente	8	
29	Maël	est en liste d'attente	9	
30	<b>Sophie</b>	<b>est en liste d'attente</b>	10	
31	Zoé	est en liste d'attente	11	
32	Maxime	est en liste d'attente	12	
33	Laïla	est en liste d'attente	13	
34	Nino	est en liste d'attente	14	
35	Inès	est en liste d'attente	15	
36	Amir	est en liste d'attente	16	
37	Enzo	est en liste d'attente	17	
...	...	...	...	...
400	...	...	380	

Position de Sophie dans la liste d'attente : **10<sup>e</sup> sur 380**

**Au 2 juin**

Les candidats ont répondu aux propositions envoyées par la formation **A**. Voici comment la situation de Sophie a évolué au 2 juin :

11 candidats ont accepté la proposition d'admission et 9 l'ont refusé

Sur les 20 places que propose la formation, 9 sont à nouveau disponibles

9 nouveaux candidats reçoivent une proposition d'admission

Position du dernier candidat à avoir reçu une proposition d'admission au 2 juin

5 candidats en liste d'attente ont renoncé à leur vœux en attente.

La liste d'attente a évolué, Sophie reçoit donc une proposition d'admission le 2 juin

Classement de la formation A			Liste d'attente	
1	Paul	a refusé cette proposition d'admission		
2	Élise	a accepté cette proposition d'admission		
3	Laïla	a accepté cette proposition d'admission		
4	David	a accepté cette proposition d'admission		
5	Celia	a refusé cette proposition d'admission		
6	Romain	a refusé cette proposition d'admission		
7	Kaïs	a accepté cette proposition d'admission		
8	Julien	a refusé cette proposition d'admission		
9	Valérie	a accepté cette proposition d'admission		
10	Martin	a refusé cette proposition d'admission		
11	Hélène	a refusé cette proposition d'admission		
12	Guillaume	a accepté cette proposition d'admission		
13	Aurélia	a accepté cette proposition d'admission		
14	Valentin	a accepté cette proposition d'admission		
15	Émilie	a refusé cette proposition d'admission		
16	Adèle	a accepté cette proposition d'admission		
17	Jules	a refusé cette proposition d'admission		
18	Clémentine	a accepté cette proposition d'admission		
19	Mathilde	a refusé cette proposition d'admission		
20	Maud	a accepté cette proposition d'admission		
21	Mickaël	a renoncé à ce vœu en attente		
22	Marie	reçoit une proposition d'admission		
23	Hugo	reçoit une proposition d'admission		
24	Élise	a renoncé à ce vœu en attente		
25	Steven	a renoncé à son vœu en attente		
26	Gabriel	reçoit une proposition d'admission		
27	Emma	reçoit une proposition d'admission		
28	Inès	reçoit une proposition d'admission		
29	Maël	reçoit une proposition d'admission		
30	<b>Sophie</b>	<b>reçoit une proposition d'admission</b>		
31	Zoé	reçoit une proposition d'admission		
32	Maxime	a renoncé à ce vœu en attente		
33	Laïla	reçoit une proposition d'admission		
34	Nino	a renoncé à ce vœu en attente		
35	Inès	est en liste d'attente	1	
36	Amir	est en liste d'attente	2	
37	Enzo	est en liste d'attente	3	
...	...	...	...	...
400	...	...	366	

# UN ACCOMPAGNEMENT PERSONNALISÉ TOUT AU LONG DE LA PROCÉDURE

## Des temps d'échange et des services proposés aux candidats

Grâce à la mobilisation des équipes pédagogiques dans les établissements, des temps d'échange sont prévus tout au long de la phase d'admission au plus près des lycéens et des étudiants.

Les supports et dispositifs suivants complètent cet accompagnement :



→ des **vidéos tutorielles** et des **infographies** disponibles sur [Parcoursup.gouv.fr](https://parcoursup.gouv.fr), qui expliquent d'une manière simplifiée et résumée les moments clés et le fonctionnement de la phase d'admission ;



→ des **sessions de chats et de live avec les lycéens, les étudiants et les fédérations de parents d'élèves** ;

**0800400070**

→ le **numéro vert Parcoursup**, disponible tous les jours de la semaine et sur des **horaires élargis lors de moments importants pour les candidats** ;



→ la **messagerie «Contact»** disponible dans le dossier du candidat ;



→ des **campagnes d'appels téléphoniques** dédiées, à des moments clés de la phase d'admission, pour nouer un contact direct avec les candidats ; (ou leur famille)



→ les **comptes sociaux Parcoursup** (X, Facebook, Instagram) donnent des informations sur la phase d'admission. Ils sont également un relais vers les académies si les candidats rencontrent des difficultés sur leur dossier.

## L'accompagnement des candidats qui n'ont pas reçu de proposition d'admission

### Des entretiens individuels dès le début de la phase d'admission

Dès le **31 mai 2024**, les candidats qui n'ont demandé que des formations sélectives et qui ont été refusés sur l'ensemble de leurs vœux pourront **bénéficier d'un accompagnement** organisé dans les lycées, les Centres d'Informations et d'Orientation et les universités. Cet accompagnement humain, au plus près des candidats, permettra un travail approfondi autour de leur projet d'orientation afin de préparer la **phase complémentaire**.

### La phase complémentaire du 11 juin au 12 septembre 2024

La **phase d'admission complémentaire** permet de formuler jusqu'à **10 nouveaux vœux** dans les formations qui ont encore des places disponibles. Ces formations seront accessibles depuis le moteur de recherche des formations Parcoursup à partir du 11 juin 2024.

### La commission d'accès à l'enseignement supérieur dès le 4 juillet

À partir du **4 juillet 2024**, les Commissions d'accès à l'enseignement supérieur (CAES) se mettront en place pour **accompagner, en proximité, chaque candidat en attente sur tous ses vœux ou demeuré sans proposition d'admission en phase complémentaire**.

Les commissions, auxquelles participent les proviseurs, les responsables des établissements d'enseignement supérieur, travailleront en lien avec les candidats pour qu'ils puissent redéfinir leur projet en fonction des places disponibles en phase complémentaire, en envisageant parfois une mobilité en dehors de leur académie ou encore en identifiant des formations auxquelles ils n'avaient pas pensé et qui sont en lien avec leur projet d'études. Les CAES peuvent également mobiliser des solutions avec les partenaires locaux de l'insertion des jeunes.

En 2023, les CAES ont accompagné près de 21 500 candidats.

### Rappel

Les candidats justifiant d'une **situation spécifique** tenant à leur **état de santé**, à un **handicap**, à leur statut de **sportif de haut niveau** ou à des **charges de famille** pourront saisir les commissions d'accès à l'enseignement supérieur pour le réexamen de leur dossier **dès le 30 mai 2024**.



# LES DISPOSITIFS POUR ACCOMPAGNER LES CANDIDATS EN SITUATION DE HANDICAP OU PRÉSENTANT UN TROUBLE DE SANTÉ INVALIDANT



## Renseigner sa fiche de liaison pour préparer la rentrée dans les meilleures conditions

La fiche de liaison vous permet de faire connaître à votre futur établissement votre situation, les aménagements dont vous avez bénéficié pendant votre scolarité et vos besoins pour la rentrée.



Elle est accessible depuis votre **dossier Parcoursup (rubrique profil/handicap)** et vous pouvez la renseigner à tout moment. Si vous l'aviez déjà renseignée au moment de la formulation de vos vœux, vous devez terminer de la compléter une fois que vous avez accepté de manière définitive la formation de votre choix.



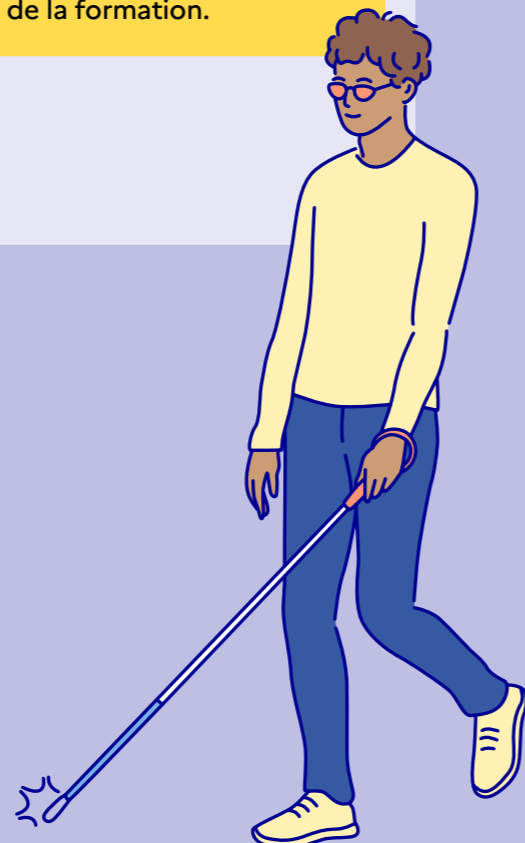
Une fois complétée, vous pouvez demander à Parcoursup de la transmettre automatiquement au référent handicap de l'établissement.

Grâce à la **fiche de liaison**, le référent handicap pourra évaluer vos besoins et échanger avec vous sur les aménagements dont vous pourrez bénéficier à la rentrée.



N'hésitez pas à contacter le **réfèrent handicap** si vous avez des questions, c'est votre contact privilégié. Vous retrouvez ses coordonnées sur la fiche de présentation de la formation.

Échanger avec le référent handicap, c'est préparer dans les meilleures conditions votre accueil à la rentrée.



## Demander le réexamen de son dossier, en faisant une demande motivée au recteur

**Parcoursup vous aide à accéder à la formation adaptée à votre besoin particulier.**

Un **droit au réexamen** spécifique vous est ouvert pour vous permettre de faire valoir votre situation particulière pour être inscrit dans un établissement déterminé.

### Dans quels cas ?

**30 mai**

**À partir du 30 mai**, si vous ne recevez que des réponses négatives ou si les modalités d'accueil de la formation que vous souhaitez accepter ne sont pas compatibles avec votre situation / vos besoins particuliers, ou si un changement est intervenu dans votre situation après la confirmation de vos vœux.

**4 juillet**

**À partir du 4 juillet**, si vous n'avez toujours aucune proposition d'admission adaptée à vos besoins particuliers et à votre situation.

### Comment faire ?

Sollicitez la **Commission d'accès à l'enseignement supérieur (CAES)** de votre académie, pour faire valoir votre situation particulière (besoins d'accompagnement, de compensation, de soins, de transport, etc.), explicitée par des éléments précis, en envoyant :



Un message via la rubrique contact de votre dossier Parcoursup,



ou un courrier postal adressé au recteur de la région académique.

### Comment la CAES étudie les dossiers ?

Elle étudie votre demande d'inscription en fonction de vos besoins et de votre situation.



Si vous avez renseigné votre fiche de liaison, elle en prend connaissance (cette fiche n'est pas obligatoire).



La CAES peut vous demander des justificatifs et appréciera les circonstances exceptionnelles que vous avez explicitées et qui justifient une inscription dans un établissement situé dans une zone déterminée.

**Si votre demande est recevable, le recteur pourra vous faire une proposition d'inscription dans un établissement adapté à votre situation et à votre projet d'études supérieures.**

# L'ÉGALITÉ DES CHANCES, UNE PRIORITÉ DE PARCOURSUP

## Quelles sont les priorités prévues par la loi du 8 mars 2018 ?

La loi du 8 mars 2018 prévoit que soient mis en œuvre :

- **Un taux minimal de lycéens boursiers** dans les filières sélectives et non sélectives. On estime à près de 14 580 le nombre de lycéens boursiers pour lesquels les taux boursiers ont été décisifs dans leur admission en 2023.
- **Un taux maximal de candidats résidant en dehors de l'académie où se situe la formation** dans les filières non sélectives publiques (licences, PASS et PPPE) lorsque le nombre de vœux confirmés par les candidats est supérieur aux capacités d'accueil de la formation

De plus, afin de favoriser l'orientation des bacheliers professionnels et technologiques vers les filières de l'enseignement supérieur pour lesquelles ils sont le mieux préparés et qui favorisent ainsi leur réussite dans les études supérieures, les recteurs de région académique définissent :

- pour l'accès aux STS : **un taux minimal de bacheliers professionnels retenus**
- pour l'accès aux IUT : **un taux minimal de bacheliers technologiques retenus**

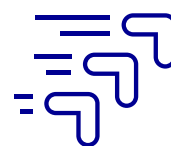
### Comment sont fixés les taux ? Où peut-on les consulter ?

Les taux sont fixés par les recteurs de région académique après concertation avec les présidents d'université ou les chefs d'établissement concernés. Pour les formations de l'enseignement agricole, les taux sont fixés par la DRAAF (direction régionale de l'alimentation, de l'agriculture et de la forêt).

Ils sont publiés dans un arrêté, pour chacune des régions académiques. Ils sont également affichés sur les fiches de présentation des formations accessibles via le moteur de recherche Parcoursup. Ils sont disponibles avant le démarrage de la phase d'admission. La démarche est explicitée sur les sites institutionnels des académies.



## Focus: Le soutien à la mobilité des lycéens boursiers



Cette aide permet aux lycéens boursiers qui ont formulé au moins un vœu hors de leur académie de résidence de demander une **aide de 500€** versée directement à la rentrée universitaire.

Pour d'informations : [etudiant.gouv.fr/fr/aide-la-mobilite-parcoursup-1447](http://etudiant.gouv.fr/fr/aide-la-mobilite-parcoursup-1447)